

Édito

La Caf de la Marne et la Fédération des centres sociaux portent une ambition commune : reconnaître, rendre visible et renforcer l'action des structures d'animation de la vie sociale. Celles-ci accueillent, fédèrent et mobilisent. Elles créent des solidarités concrètes, favorisent l'expression des habitants et accompagnent la construction de solutions collectives.

Senacs incarne cette ambition. Plus qu'un outil statistique, il est un observatoire vivant, partagé et fidèle à la réalité du terrain. Il met en lumière la diversité des actions menées, objectivant la contribution déterminante des structures aux politiques publiques : insertion, petite enfance, jeunesse, parentalité, accès aux droits, cohésion sociale...

La gouvernance conjointe entre la Branche Famille et la Fédération des centres sociaux fait de Senacs un modèle singulier : un lieu de dialogue où se rencontrent expertise institutionnelle et expérience de terrain, installant une culture commune du partage au service du développement social local.

En intégrant les espaces de vie sociale, Senacs permet que chaque structure puisse être reconnue, valorisée et accompagnée. Les données produites sont des leviers stratégiques : elles éclairent les décisions, facilitent la coordination, soutiennent les porteurs de projets et, lorsque nécessaire, contribuent à convaincre de nouveaux partenaires et financeurs. Enfin, Senacs permet de mesurer l'impact social concret des actions.

Ainsi, cette édition 2025 témoigne de l'engagement des structures AVS, de leur adaptabilité et de leur contribution essentielle à la cohésion sociale. Senacs n'est pas un outil réservé à quelques-uns : c'est un bien commun, au service des acteurs qui font vivre nos territoires et de tous ceux qui y habitent.

Nous vous souhaitons une lecture enrichissante et une appropriation pleine et utile de ces enseignements.

Sylvie Vallée-Lacouture, directrice de la Caf de la Marne
Françoise Géroutet, présidente de la FCS de la Marne



Sommaire

Les structures d'animation de la vie sociale	3
Portrait des structures de l'AVS	4
Les habitants, une priorité	5
Ancrage territorial	6
Des équipes salariées au service des projets	7
Des actions au plus près des enjeux	8
Nouvelles actions	9
Ressources financières	10
Fiche Nationale	11

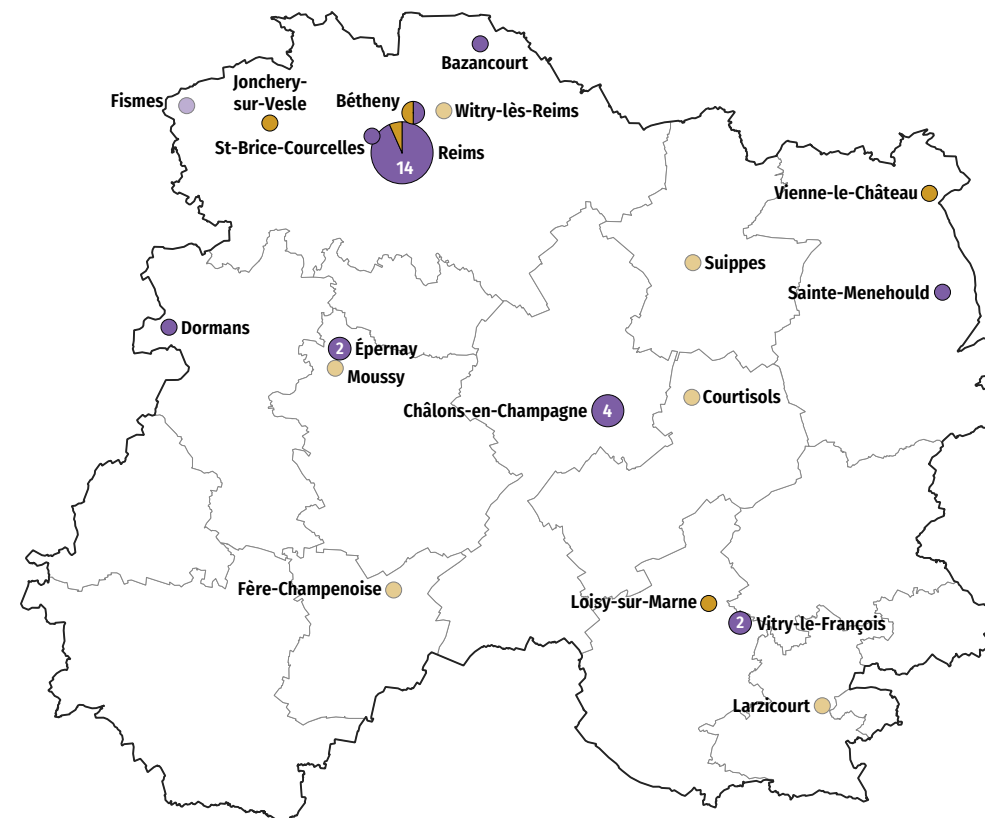
Légende :

- Données des centres sociaux
- Données des espaces de vie sociale

Crédits photos de couverture : Amélie Héroux, Laurent Sanson, Lucile Barbery, Marta Nascimento, Pierre Leray, Yann Castanier et Yves Nivot.

Les structures d'animation de la vie sociale

→ **32** structures au total dans la Marne



27

centres sociaux agréés par la Caf

→ 27 ont répondu à l'enquête

5

espaces de vie sociale agréés par la Caf

→ 3 ont répondu à l'enquête

Territoire d'intervention :

24 à dominante urbaine



3 à dominante rurale

→ 17 situés sur un quartier prioritaire ruralité de la Ville (QPV)

→ 1 situé en zone France ruralité revitalisation (FRR)

Territoire d'intervention :

2 à dominante urbaine



3 à dominante rurale

→ 7 structures créées en 2025 sont également indiquées sur la carte.

Portrait des structures de l'AVS

Les structures de l'animation de la vie sociale sont diverses mais visent toutes l'émancipation des habitants et la transformation sociale. Elles sont implantées sur les quartiers ou les territoires ruraux et agissent dans la proximité, au service de tous les habitants.

Les centres sociaux

83 130 habitants touchés par les actions des centres sociaux en 2024

Mode de gestion :



Budget moyen :

1 025 900 €



Bénévoles et salariés :

370 bénévoles de pilotage
1 433 bénévoles d'activités (réguliers ou ponctuels)

1 524 salariés → soit **486** ETP



57 heures

d'ouverture hebdomadaire en moyenne par centre social

→ dont **39 heures** d'ouverture de l'accueil

Les espaces de vie sociale

5 890 habitants touchés par les actions des EVS en 2024

Mode de gestion :



Budget moyen :

642 400 €



Bénévoles et salariés :

41 bénévoles de pilotage
46 bénévoles d'activités (réguliers ou ponctuels)

143 salariés → soit **43** ETP



47 heures

d'ouverture hebdomadaire en moyenne par EVS

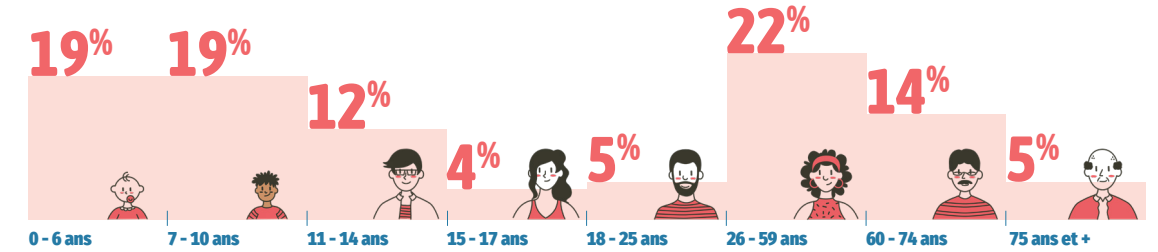
→ dont **28 heures** d'ouverture de l'accueil

Les habitants, une priorité

Les actions et les projets des centres sociaux et espaces de vie sociale sont tout entier tournés vers les habitants de leur territoire. Ils adaptent leur offre au profil des habitants et à leurs besoins, en s'efforçant de toucher toutes les tranches d'âge et en appliquant une démarche d'aller-vers.

Des actions pour tous les âges

→ usagers participant aux actions, projets et services des structures uniquement



Toucher la population du territoire en développant l'aller-vers

93%

des structures proposent des actions ou des activités d'aller-vers, que ce soit dans l'espace public ou chez des partenaires.

11,6 heures

réalisées chaque semaine lors d'actions d'aller-vers (en moyenne)

→ soit **20 120** habitants concernés au total

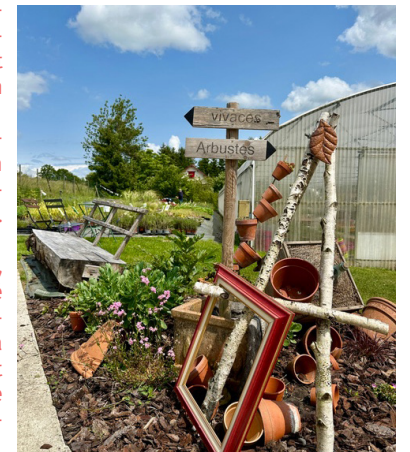
→ Ces actions peuvent prendre la forme d'événements locaux, d'animation de rue ou chez un partenaire, d'animation de débats dans l'espace public ou encore de porte-à-porte.

ZOOM

Un festival art et nature, pour accompagner à la transition écologique

La transition écologique constitue un axe de travail transversal pour les centres sociaux, en lien étroit avec leur mission d'accompagnement des habitants et de développement du lien social. Elle se traduit par la mise en place d'un label « événement écoresponsable », destiné à accompagner les équipes et partenaires dans l'évolution de leurs pratiques (gestion des déchets, mobilité, alimentation, sobriété énergétique). Par ailleurs, les centres sociaux développent des parcours autour de la nature, favorisant la découverte du territoire, la sensibilisation à l'environnement et la participation des habitants. Balades nature, ateliers de plein air et actions intergénérationnelles permettent d'aborder les enjeux écologiques de manière concrète, accessible et collective.

Ainsi, en 2024, la Maison pour tous du Pays Vitryat a organisé le Festival Art et Nature, un événement grand public se déroulant sur deux jours dans un village. Il a rassemblé environ 500 participants autour d'animations artistiques, d'ateliers en lien avec la nature et de temps conviviaux pensés dans une démarche écoresponsable. Le festival a permis de sensibiliser un large public aux enjeux environnementaux tout en valorisant les ressources naturelles locales et la création artistique, illustrant le rôle du centre social comme acteur de la transition écologique et du développement culturel en milieu rural.



Ancrage territorial

Les centres sociaux et espaces de vie sociale développent un projet d'animation globale ancré dans des enjeux locaux. Ils contribuent ainsi à soutenir la vie locale, notamment associative. Ils favorisent des initiatives d'habitants et, en cohérence avec un diagnostic de besoins coconstruit avec les habitants et les partenaires, ils animent la vie locale.

Soutenir et animer la vie locale

104

initiatives d'habitants ou collectifs d'habitants soutenus



→ 764 habitants impliqués

451

événements locaux portés ou accompagnés par les structures



573

associations accueillies par les centres sociaux



→ dont 50% pour une fonction ressources ou partenariat

5

associations ou entreprises nées d'un accompagnement d'un centre social en 2024



ZOOM Un festival porté par la jeunesse

Le festival « Ça fait plaisir » est dédié aux arts de la rue, porté par les jeunes et les animateurs du secteur jeunes du Foyer pour tous centre social éducatif et culturel de Saint-Brice-Courcelles. Cet événement musical dynamise le territoire en mobilisant les jeunes autour d'une action commune et citoyenne. L'objectif est double : valoriser la jeunesse en la rendant actrice de sa commune et proposer un événement culturel gratuit, convivial et accessible à tous.

Pour réussir ce défi, les jeunes s'investissent dans toutes les étapes de l'organisation : planification, communication, médiation auprès des habitants et logistique de terrain. Ce projet leur permet d'acquérir des compétences concrètes en gestion de projet et renforce leur sentiment d'appartenance à la communauté locale. Avec une vingtaine de jeunes engagés, une trentaine de bénévoles issus des associations locales telles qu'Art et Jazz (association de passionnés de musique et de scène) et SBC Tech (qui organise des événements autour du numérique) et de nombreux partenaires (Caf, commune de Saint-Brice-Courcelles...). Ce festival, qui réunit chaque année entre 400 et 700 personnes sur la journée, met en lumière les talents locaux et prouve que la jeunesse est un moteur essentiel de la vie associative.

Prochaine édition le 6 juin 2026 au Parc du Mont Hermé, à Saint-Brice-Courcelles.



Des équipes salariées au service des projets

Les structures de l'animation de la vie sociale s'appuient sur les compétences et l'engagement de leurs équipes salariées, souvent renforcés des stagiaires et services civiques.

1 524 / 143

salariés



→ soit 486,4 / 43 ETP

→ dont 39% / 33% en CDI

→ 256 salariés formés par les centres sociaux en 2024

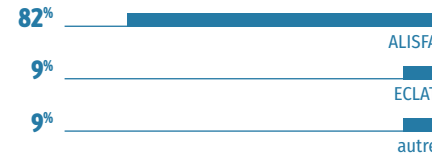
386 / 2

stagiaires et services civiques



Convention collective nationale appliquée :

→ données concernant les structures associatives



63% des structures ont connu des renouvellements de personnel sur les fonctions socles et de pilotage en 2024.

43% des structures ont connu des vacances de poste, toutes fonctions confondues.

ZOOM À la Filature, des professionnels au plus près des besoins culturels et sociaux des habitants



La commune de Bazancourt, située en milieu rural et forte de 2 400 habitants, s'est toujours montrée à l'écoute de ses habitants. C'est ainsi que la Filature a vu le jour en 2011, lieu pluridisciplinaire dédié à l'accès à la culture. Cet espace socio-culturel (agrée en 2012) réunit une salle de spectacle, une médiathèque et un foyer associatif. Dès 2014, la Filature s'agrandit avec un second bâtiment. La Petite Filature héberge les activités socioculturelles

ainsi que la Mission locale rurale du Nord Marnais et l'association Familles rurales notamment ; elle permet aussi de regrouper dans un même lieu des services sociaux qui y tiennent des permanences (maison de la solidarité du Département, PMI, Addictions France, écrivain conseil, Secours populaire...).

Au sein de l'espace socioculturel, Mylène Aime, éducatrice de jeunes enfants, accompagne les jeunes enfants présentant un trouble du spectre de l'autisme et leurs familles. Elle permet une intervention éducative précoce, individualisée et bienveillante. Son accompagnement s'appuie notamment sur la thérapie Denver (ESDM) et la structuration du temps et des espaces, deux approches recommandées par la Haute Autorité de Santé. L'objectif est de soutenir le développement de la communication, des interactions, des apprentissages et de l'autonomie de l'enfant, en tenant compte de son profil sensoriel et de ses besoins spécifiques.

Des actions au plus près des enjeux

Les actions des structures répondent aux enjeux sociaux identifiés localement et aux besoins exprimés par les habitants. Si les thématiques d'intervention sont assez semblables, la spécificité de chaque structure réside dans la mise en œuvre des actions, selon des modalités propres à chaque contexte local. Et toujours en concertation entre professionnels, bénévoles et habitants.

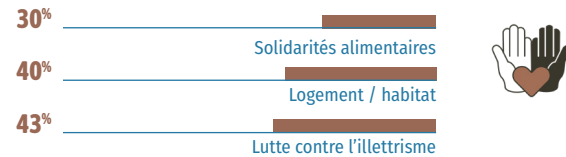
Des thématiques et des besoins partagés :

→ actions menées par +90% des structures

- Parentalité
- Accès aux loisirs
- Ecologie et environnement
- Accès à la culture
- Citoyenneté et cohésion sociale
- Accès au sport
- Éducation

Des thématiques et des besoins spécifiques à certains territoires :

→ en % de structures concernées



ZOOM Des parcours adaptés pour s'ouvrir à la culture

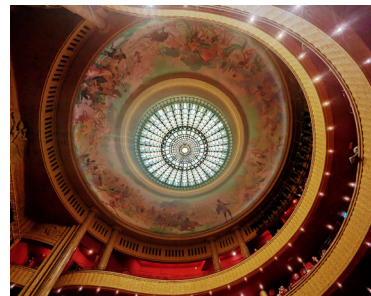
Depuis 2022, la Maison de quartier, agréée centre social, développe le projet « Dynamique sociale et culturelle sur le territoire des Arènes du Sud », pour favoriser l'accès à la culture pour tous les habitants. Après une première phase axée sur la programmation de spectacles et d'ateliers artistiques, le projet s'est renforcé à partir de 2024 avec la mise en place de parcours culturels.

Ces parcours ont pour objectif de permettre aux habitants de découvrir les structures culturelles rémoises, de lever les freins à la fréquentation culturelle et de favoriser l'ouverture à de nouvelles pratiques artistiques. Ils sont construits en partenariat avec les structures culturelles conventionnées de la Ville de Reims (Opéra, Comédie, Manège, La Fileuse, La Cartonnerie...).

Chaque parcours comprend une visite de lieu et/ou un spectacle, systématiquement accompagné par un salarié de la Maison de quartier, garantissant un cadre rassurant et adapté aux différents publics (familles, enfants, adultes, seniors).

En 2024 puis en 2025, 12 parcours, visites et sorties culturelles ont été proposés, touchant des publics variés : famille, petite enfance, enfance, adulte, sénior. Ils ont contribué au renforcement du lien social, à la citoyenneté culturelle et à l'ouverture sur le territoire. Une fois par an, une action spécifique de sensibilisation de l'équipe salariée a également permis de renforcer le rôle de « facilitateur de culture » des professionnels.

Leur maintien est prévu en 2026 afin de poursuivre cette dynamique d'accès à la culture, en cohérence avec les valeurs et missions de la Maison de quartier.

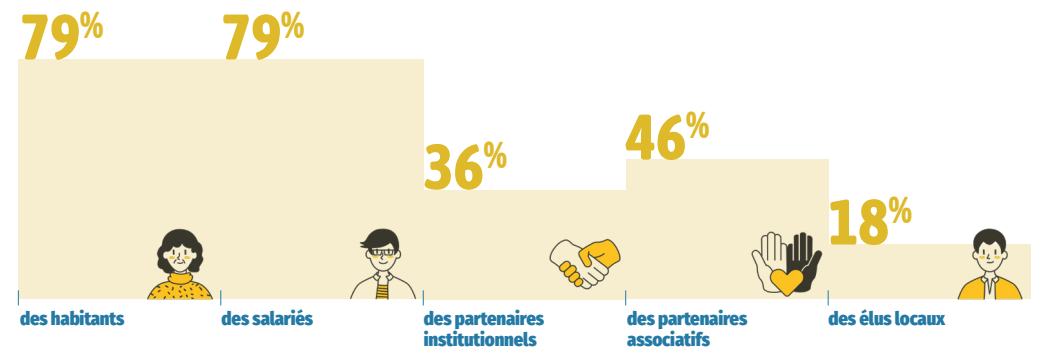


Nouvelles actions

Chaque année, les structures de l'AVS voient émerger des actions nouvelles. Elles portent sur des champs d'intervention classiques ou répondent à des besoins émergents sur le territoire. Leurs initiateurs peuvent être les salariés du centre social ou de l'EVS, mais aussi des habitants, des partenaires ou des élus locaux... et le plus souvent en collaboration entre plusieurs acteurs.



Répartition des actions selon le profil des personnes qui les ont initiées:



ZOOM Des soirées parents-ado détendues et fructueuses

En s'inspirant de la « soirée pizza », un support convivial et attractif qui se pratiquait auprès des jeunes, les deux équipes Jeunesse et Famille du centre social et culturel Vallée Saint-Pierre se sont associées pour organiser des soirées « parents ados » en brassant leurs publics et leurs démarches respectives.

Ces temps collectifs, visant des objectifs qui nous sont chers (des liens sociaux et familiaux favorables, une communication parents-ados qui se maintient) utilisent un format qui assure le partage et la convivialité.

Les soirées démarrent toujours avec un temps d'interaction entre les personnes, grâce à un jeu, une animation ou un échange autour d'une thématique, parfois avec un intervenant pour l'animer. Puis les soirées se poursuivent et se clôturent par un repas partagé.

En 2025, quatre soirées parents-ado ont eu lieu au rythme d'une par trimestre avec des supports et thématiques variés :

- Une soirée karaoké,
- Une soirée manga,
- Un temps d'échange « comment communiquer avec mon ado / mon parent ? » conduit par une praticienne en psychopédagogie positive,
- Une soirée mère-fille, animée par une naturopathe, centrée sur le passage à l'adolescence, en particulier avec les règles, à travers le vécu et les ressentis des adolescentes et de leur mère.

Les repas, eux-mêmes variés, répondaient aux critères de simplicité et de convivialité. Crêpe partie, barbecue et buffets ont été au menu et joyeusement partagés, grâce aux contributions des participants.

Ces rencontres ont réuni dix familles parents-ado ainsi qu'une dizaine d'adolescents accompagnés de l'animateur jeunesse.

Les participants ont particulièrement apprécié la dimension conviviale et bienveillante de ces soirées, la possibilité d'échanger autrement et de manière moins formelle ; ils ont aimé bien sûr les repas partagés et leur ambiance détendue propice à la discussion et à la plaisanterie.

Cette action a par ailleurs représenté une belle expérience relationnelle pour les animateurs et animatrices, également porteuse d'informations sur les besoins et modes de communication des familles.



Ressources financières

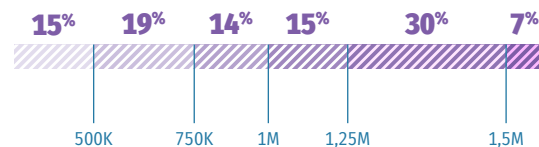
Les structures d'animation de la vie sociale équilibrent leur budget en combinant différents financements de partenaires, en priorité la Caf, des collectivités locales et l'État. La participation des usagers est cependant conséquente.

Les centres sociaux

→ budget global

27 700 000 € → 1 025 900 € de budget moyen

Répartition des centres sociaux par budget :



68% part du budget des centres sociaux consacrée à la masse salariale (moyenne)

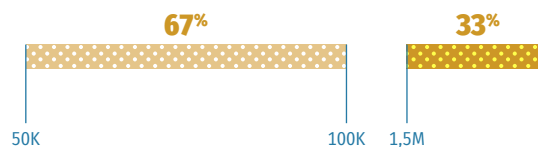


Les espaces de vie sociale

→ budget global

1 927 000 € → 642 400 € de budget moyen

Répartition des EVS par budget :

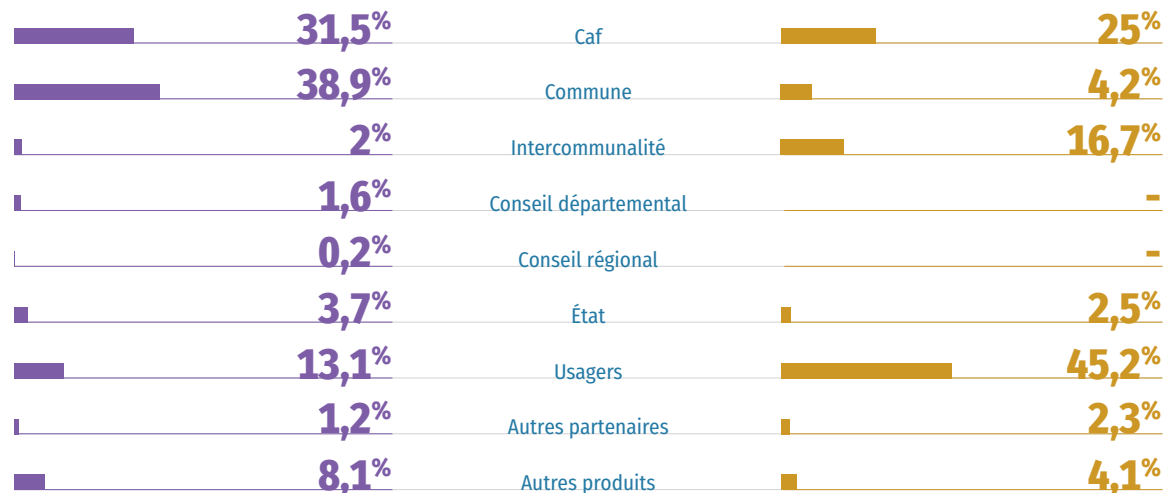


72% part du budget des EVS consacrée à la masse salariale (moyenne)



Répartition des financements

↓ Centres sociaux



↓ Espaces de vie sociale

Fiche nationale

- Un observatoire national partagé entre CNAF et FCSF et co-piloté en local par les 2 réseaux
- Un panorama annuel de l'activité des centres sociaux et des espaces de vie sociale

2 405 centres sociaux

1 775 espaces de vie sociale

77% à dominante urbaine



23% à dominante rurale

43% à dominante urbaine



57% à dominante rurale

6,1 millions d'habitants touchés par l'action des centres sociaux

2,1 millions d'habitants touchés par l'action des EVS

28 650 bénévoles dans les instances de pilotage

62 970 salariés



16 550 bénévoles dans les instances de pilotage

9 540 salariés



106 850 bénévoles d'activités

12,5 ETP en moyenne par structure

62 350 bénévoles d'activités

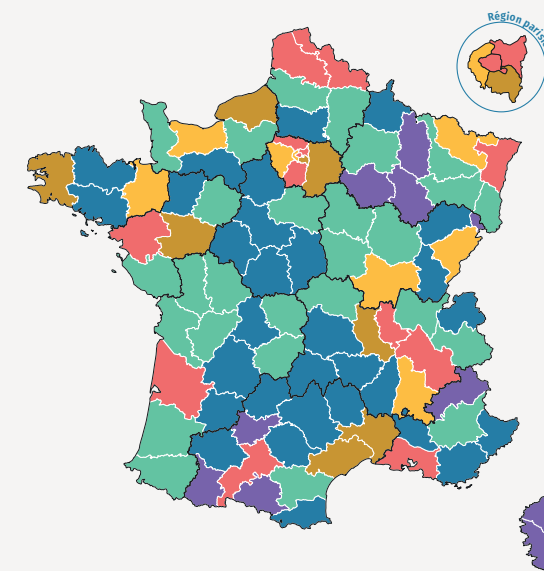
2,7 ETP en moyenne par structure

729 400 € budget moyen

131 800 € budget moyen

Densité de répartition des structures

- Moins de 15 structures
- De 15 à 29 structures
- De 30 à 44 structures
- De 45 à 59 structures
- De 60 à 74 structures
- 75 structures et plus



COORDINATION DÉPARTEMENTALE**Fédération des centres sociaux de la Marne**

18 rue Guillaume Apollinaire - BP48
51571 Reims cedex
federation@centres-sociaux-marne.fr

Caf de la Marne

202 rue des Capucins - 51087 Reims cedex
developpementterritoires@caf51.caf.fr

COORDINATION NATIONALE**Un projet co-porté par la CNAF, la FCSF et leurs réseaux.**

Caisse Nationale des Allocations Familiales - CNAF

→ *Éric Desroziers et Évelyne Lebossé-Couët*

Fédération des centres sociaux et socioculturels de France – FCSF → *Anne Fleury-Raemy*

Caisse d'Allocations Familiales du Rhône - Caf du Rhône

→ *Élisabeth Caron et Gaëlle Buisset*

Union Régionale Auvergne Rhône Alpes Centres Sociaux –

AURACS → *Fabrice Gout*

Coordinateur national → *Alexis Gruyer*

Coordination - Secrétariat de rédaction → *Agnès Bureau*

Graphisme → *Tip! - Thibault Pilard*

PROJET SENACS

Expérimentation locale au démarrage (Rhône-Alpes), l'Observatoire SENACS - Système d'Échanges National des Centres Sociaux – rend compte depuis plus de 10 ans des activités et de l'organisation des centres sociaux et des espaces de vie sociale pour l'ensemble des territoires, départements et régions en métropole et Outre-Mer.

Animé localement par les Caf et les Fédérations locales ou Unions régionales des centres sociaux, SENACS est un outil partagé au service de la valorisation et de l'engagement des structures de l'animation de la vie sociale. Coordonné à l'échelle nationale, l'Observatoire appuie ses résultats et ses productions sur la base d'une enquête annuelle, diffusée à l'ensemble des presque 2 400 centres sociaux et 1 700 EVS. Couvrant les grands pans de la vie et des réalisations des structures, cette enquête contribue à qualifier leur impact sur les territoires.

Selon le principe de savoir « compter autrement » et « ne pas tout compter » (tel qu'inspiré du regard du philosophe Patrick Viveret), l'Observatoire se donne ainsi l'ambition d'éclairer et d'apprécier la valeur de structures « en contexte » impliquées pour répondre aux défis de notre société.

Consulter les publications et données de SENACS :

→ www.senacs.fr

Suivre l'actualité de SENACS sur LinkedIn - page Senacs – Observatoire des centres sociaux et des EVS



PROJET → édition 2025



Système d'Échanges National des Centres Sociaux



→ www.senacs.fr